

## 福州近代教堂与传统建筑的互动

刘智颖, 朱永春

(福州大学土木建筑工程学院, 福建 福州 350002)

**摘要:** 在对福州教堂史料考订和遗存实测的基础上, 初步探讨福州近代教堂与传统建筑的互动关系. 从平面布局和形态、材料与结构、外观细节和室内光影 4 方面, 分析了福州近代教堂受福建传统建筑影响, 进而讨论福州教堂对福州传统建筑近代变异的作用.

**关键词:** 传统建筑; 福州; 教堂

**中图分类号:** TU098.1

**文献标识码:** A

### Interplay between modern church and traditional building of Fuzhou

LIU Zhi - ying, ZHU Yong - chun

(College of Civil Engineering and Architecture, Fuzhou University, Fuzhou, Fujian 350002, China)

**Abstract:** On the basis of the historical data of churches in Fuzhou and the survey of the remains, the paper probes into the interplay between the modern churches and traditional buildings in Fuzhou tentatively. From 4 respects: plane figures and shapes, materials and structures, appearance details and interior opticals, it analyzes that the modern churches are influenced by traditional buildings in Fujian, and then discusses the function to the modern variation of the traditional buildings in Fuzhou by the churches in Fuzhou.

**Key words:** traditional buildings; Fuzhou; church

## 1 福州近代教堂的沿革

福州天主教堂始于明代. 明天启五年(1625 年), 意大利传教士艾儒略(Julius Aleni)来榕传教, 崇祯年间, 在福州宫巷建的“三山堂”, 为福州最早的天主教堂. 艾儒略在闽省传教 23 年中, 主持建教堂达 22 座<sup>[1,2]</sup>, 可见当时教堂规模较小. 清康熙的“礼仪之争”导致禁教后, 闽浙总督驱逐了天主教传教士, 宫巷天主教堂被改为关帝庙. 鸦片战争后西方宗教弛禁, 福州教会活动也日渐频繁. 根据《南京条约》、《天津条约》等, 对宫巷天主教堂抄收作出补偿, 在泛船浦建新的教堂、修院及神父住屋<sup>[2]</sup>. 1883 年起, 福建分为福州、厦门两个代牧区.

基督教传入福州较晚, 约始于 1847 年美国传教士杨顺(Rev. Stephen Johnson)等. 福州的基督教会有 6 个教派, 即中华基督教会闽中协会、中华基督教卫理公会、中国基督教圣公会、中国基督教复临安普日会、真耶稣教会和基督徒聚会处. 其中发源于福州的中华基督教卫理公会, 是中国基督教中较大的教派之一.

鸦片战争后, 福州地区教堂逐渐增加, 分布范围广达福州的五区八县. 从 1847 年到 1949 年, 天主教建有教堂 25 座、基督教各教派建有教堂 47 座. 现主要遗存有泛船浦天主教堂、基督教花巷尚友堂、石厝教堂、基督教苍霞堂(图 1)、基督教铺前堂、西门三官堂、仓前山乐群路小教堂和上渡天主堂等<sup>[3]</sup>.

收稿日期: 2004 - 12 - 28

作者简介: 刘智颖(1981 - ), 女; 通讯联系人: 朱永春, 教授

基金项目: 福建省教育厅科研资助项目(项目编号: JB03027)

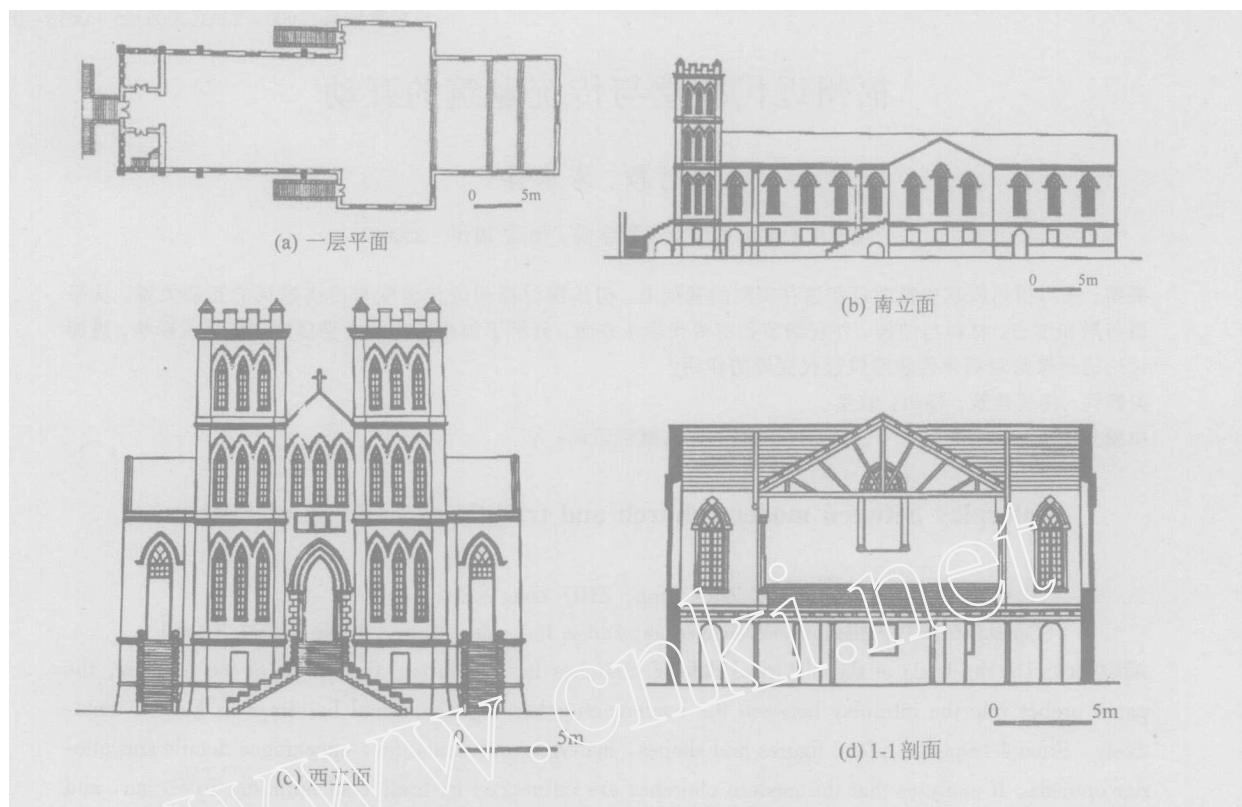


图 1 基督教苍霞教堂实测

Fig. 1 Survey of Cangxia church

## 2 福州近代教堂受福建传统建筑的影响

福州近代教堂,很少属完全“西式”的,大多在突出西方宗教建筑形象的同时,略带福建传统建筑遗风.这首先是因为,福州作为中国封建经济和文化的重镇,有着较强的儒家文化传统和封建伦理道德规范约束.作为西方宗教文化载体的教堂,在渗透过程中遭到了本土文化的抵制.为缓解这种抵触,西化有个渐变过程.早期教堂多租用民房,或利用民居改建.外观尽量保存中国传统建筑的风貌,正如早期传教士采用的“合儒”路线一样.但内部装修则西化,如采用西式拱券、柱廊、线脚之类.“西式”的教堂出现于福州比较晚,从现有的资料看,有 1932 年落成的泛船浦天主堂和 1938 年建成的花巷尚友堂等.其次,教堂多由中国工匠施工,本地工匠不可避免的使用一些熟悉的手法,因此在细节的处理上带有一定的随意性和本土性,表现在诸如叠涩的运用、线脚处理等方面.

### 2.1 平面布局和形态

在西方城市中,教堂是一种地标性质的建筑,多附有开阔的广场和较大的庭院,即便身处城市最热闹的中心地段.而福州这种于封建形态下成长的城市,并没有留出教堂的位置.因此教堂多藏身街坊里巷,占地一般较局促.像泛船浦教堂那样拥有自己的庭院,已极少见了.身处狭窄的福州传统街巷,视野局促,很难产生西方背景下教堂的造型效果,宗教气氛也受到一定的局限.

在福州近代教堂中,其平面鲜见属纯正的巴西利卡拉丁十字形,多根据地段地形条件进行局部调整,比如花巷尚友堂的 L 型平面,石厝教堂的 F 型平面等.即便用了拉丁十字,也多方面进行简化.比如苍霞教堂,虽然仿英国哥特教堂,圣坛以方厅代替半圆弧形,并没有采用英国哥特教堂常见的双横翼.不过大多数教堂还是带有高大的钟楼,一般为单塔楼.教堂的入口,根据实际需要经常更改,较少能做到将正门开向西向.

为防涝防潮,福州传统建筑常采用底层架空的“干栏式”,这种作法也被教堂吸纳,尤其是濒临闽江的教堂。

## 2.2 材料与结构

西方教堂建筑多为石筑,即使用砖砌筑,外表也要抹灰,不让砖块直接暴露在外。在中国,石材多用于建筑的台基、陵墓、道路、桥梁等。福建石产丰富,但纯粹使用石料的建筑也不多见。福州砖木结构的建筑大量出现于明清,而此前的房屋一直是粘土夯筑的墙体,纯石料的建筑鲜见。受到福州本土营造技术和工艺的影响,福州的近代教堂大多取砖石或砖木结构。有些甚至不经抹灰,比如基督教苍霞堂,红色的清水砖直接裸露在外,呈现朴实的风貌(图2)。而较为纯正的石墙体教堂,调查中仅发现石厝教堂(图3)和花巷堂2座。教堂的结构,几乎见不到西方哥特教堂的骨架券、飞扶壁。福州的教堂多是以墙承重,一些外观有哥特遗风的教堂,因无法连续开窗,自然也就做不到西方哥特教堂那种通透轻盈的感觉。西方传入的木桁架,为主要结构方式。因为这种技术简单且相当实用(图4)。也有少数,比如泛船铺教堂,是采用拱券结构,大量运用罗马风的半圆形四分肋骨拱,加上金色的涂饰,使得教堂内部华丽高贵。不少教堂采用西方诸如爱奥尼、多立克一类古典柱,但却缺少比例和细部的精确(图5)。此外,早期一些教堂,也有采用中国传统木构架,比如澳尾巷天主堂,木构架随处可见中式精美雕饰。

福州的教堂不论何种形态风格,屋顶坡度较西方要缓和,这与福州的气候环境相适应——亚热带气候虽有充沛的雨水,冬天几乎不下雪,只需排水畅通,不需高耸的屋顶来减小积雪的负荷。坡度缓和的屋面易于防风和修整,比较经济适用。屋面铺瓦基本采用了本地传统做法。

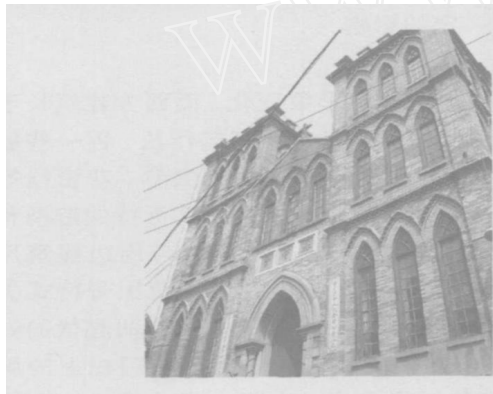


图2 基督教苍霞堂直接裸露的红色清水砖

Fig. 2 Uncovered red bricks of Cangxia church

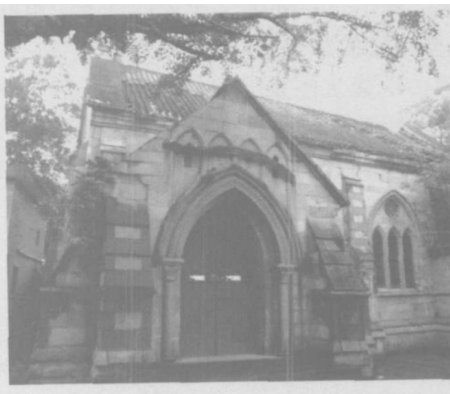


图3 石厝教堂立面

Fig. 3 Elevation of Shicuo church



图4 苍霞教堂木桁架

Fig. 4 Wooden truss of Cangxia church



图5 泛船铺天主堂内景

Fig. 5 Indoor setting of Fanchuanpu church

### 2.3 外观细节

福州教堂在外观的细节处理上是比较简洁的,缺乏精致的细部处理,没有太多繁复的线脚,较少采用彩色花窗,也极少出现美轮美奂的神龛,如铺前教堂。现存铺前教堂重修中基本维持了原有简练外貌,没有花哨的边角修饰,单塔楼和圆顶窗,简练纯朴。即使在苍霞堂这样的哥特式教堂,细节处理上也多采用福州传统的工艺作法。这使西方哥特教堂凸凹、光影等丰富细部的处理被淡化,西方哥特教堂所具有的向上动势也弱化了,取而代之的是一种安逸、和谐和稳定的观感。因缺少必要的细节,较西式教堂的宗教氛围也减弱了。

此外,福建泉州作为海上丝绸之路的起点,曾是外来文化传播的汇聚点,除了天主教和基督教,包括伊斯兰教在内的其它宗教也相当活跃。地缘上与泉州接壤的福州,也可以见到多种外来宗教建筑元素的混合,比如泛船铺教堂,其南立面对称的边门就使用了伊斯兰建筑的拱券(图 6)。

### 2.4 室内光影

西方教堂非常重视光影的对比,籍此烘托宗教氛围。圣坛处以强烈的光,象征神性。而中国的祠庙宇,祭坛处的光线都是昏暗的。福州一些近代教堂,在建成之初圣坛上开有窗,但随后的使用和改造时,用种种方法遮挡光源,造成圣坛光线反而相对较暗。这一现象合理的解释,只能是受福州传统祠庙影响后的变异。

## 3 近代教堂对福州传统建筑的影响

在近代西风东渐过程中传入福州的教堂,与福州传统建筑间呈现一种互动关系,它既为适应福州本土文化,发生一系列上文所述的变异,也对福州传统建筑产生一定的影响。

### 3.1 造型特征的加强

中国传统建筑侧重固定的类型,反映一种礼制的秩序,而不甚重视建筑形象变化。而西方建筑长于造型,尤以教堂建筑更为凸显。近代福州传统建筑中,起主导作用虽然仍然是传统工艺作法。但一些敏感的建筑类型,诸如商业建筑的店面、会馆,首先启用了西方建筑元素改善造型。如尖券、花窗棂等哥特建筑元素的使用。这些表现手法,首见于仓山等与外国人密切交往的区域,后又因其奇特的造型和异国情调被大量仿效。通常,一座建筑柔和有多种风格元素,这种怪异的混合,却因为与周边建筑尺度、材质、工艺等方面的相似性,不显得突兀。如位于台江双杭路某会馆,其入口处采用英国哥特式尖形拱券,圆形窗源于法国哥特教堂的玫瑰窗,两翼又有被简化的爱奥尼石柱,强化了立面凸凹起伏的效果。细节的处理上也采用了西式几何雕饰和线脚,但同时也存有中国传统建筑的遗风,如门楣上的牌匾、两侧的楹联(图 7)。在台江的另一店面,除脱胎于教堂玫瑰窗的圆形大窗,小阳台用的是巴洛克曲线型的。

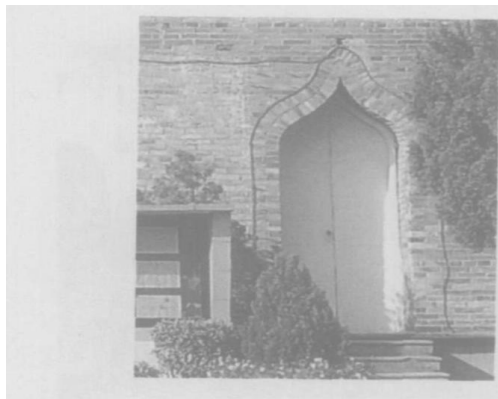


图 6 泛船铺教堂边门伊斯兰式的拱券

Fig. 6 Islamic arch of Fanchuanpu church



图 7 台江双杭路某会馆立面

Fig. 7 Elevation of one association on Shuanghang road of Taijiang district

### 3.2 山墙的变异

福州传统建筑山墙,主要是敦厚朴实的“观音兜”式,其风格与福州明清建筑生土夯筑的墙体是一致的。近代福州建筑中砖石逐步取代了生土,受西方教堂中西兼容山墙的启示(图8),福建传统建筑的山墙也西化。如仓山区某民宅的沿街立面,其山墙一改福建传统建筑常见的柔和曲线,以西方哥特教堂的三角形元素取而代之。这样的三角形元素有时也会出现于建筑物的围墙或女儿墙上,常位于主立面正中或门的正上方,以彰显入口。台江某商业区住宅,除了于窗上使用尖券外,女儿墙被短柱垂直划为3部分,这是典型的西式手法,不过中部的墙面稍事装饰,形成富有韵律感的折线,尚有中国传统山墙的余韵,应当算中西建筑形式折衷的结果。将正立面三等份是基督教建筑中常见的构图法,这一做法在福州台江和仓山一带近代建筑遗存中,有不少实例。

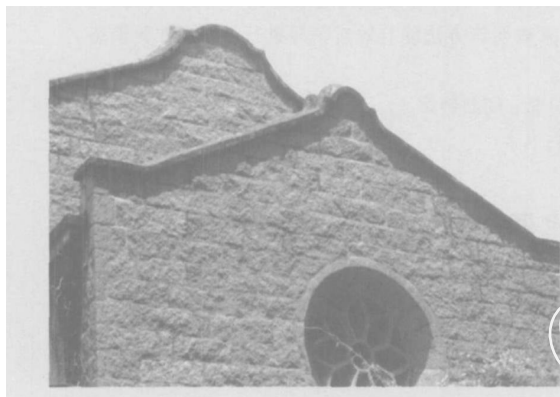


图8 尚友堂中西兼容的山墙

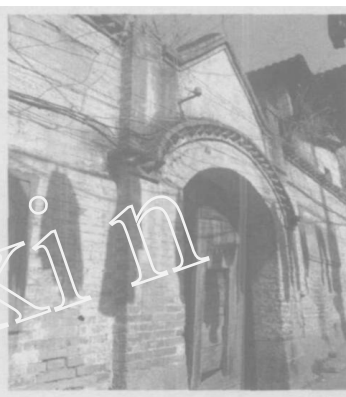


图9 仓山区某民宅的门面

Fig.8 Chinese and Western compatible gable of Shangyou church

Fig.9 Front door of one private residence of Cangshan district

### 3.3 西方教堂装饰元素的使用

一般说,近代商业建筑,为标新立异吸收西方装饰元素较大胆。在民居中就较为谨慎,对西方教堂上的象征性装饰元素,吸收就更为隐蔽晦涩,主要为一些特征不甚强烈的构图元素。如仓山区的某民宅立面上装饰元素的三角形和圆(图9),虽然出自哥特和罗马风教堂,但吸收得都仅为纯几何形态,其隐晦宗教意义已被过滤。再如台江区一些商业住宅,虽然吸收了西方的线脚,却是按中式叠涩方法制作的。

## 4 结语

通过对福州近代教堂的分析研究后可以看到它与近代福州传统建筑存在一种互动关系,主要表现在:

1) 福州近代教堂较之正统的西方教堂有很大差异,在融入了传统文化若干的因素后,已缺少西方教堂升腾的动态而流于安逸,并且屈从于福州旧城的格局与文脉,受限制于福州的传统材料与施工技术,印下了明显的地域印记。

2) 在福州建筑近代转型过程中,以教堂为载体的西方建筑形象、结构和材料,产生了一定的影响。西方教堂某些构图元素,被吸纳到福建民居,造成折衷主义盛行。但西方教堂象征性装饰元素的隐晦宗教意义,并未被解读。

3) 福州近代教堂,即作为西方文化和技术的载体,与福州传统建筑文化的冲突、交融、互动,尤其是对本土文化的妥协,提供了一种不可多得的近代建筑实物资料,使其在中国近代建筑之林有一定位置。在这层意义上,它是一份珍贵建筑遗产。

### 参考文献:

- [1] 福州地方志编纂委员会. 福州市志[M]. 北京: 方志出版社, 2001.
- [2] 仓山区地方志编纂委员会. 仓山区志[M]. 福州: 福建教育出版社, 1994.
- [3] 福州市建筑志编撰委员会. 福州市建筑志[M]. 北京: 中国建筑工业出版社, 1991.